

성 김대건 신부 제주 표착기념관

1. 개요

전화	064-772-1252	답사일	2020. 10. 15 (목)		
담당자	-	홈페이지	http://www.kimdaegun.net		
주소 및 위치	제주특별자치도 제주시 한경면 용수1길 108 (용수리 4266)				
계절성	봄, 여름, 가을, 겨울				
주변식당	지서개식당(한정식, 제주시 한경면 한경해안로 77, 월~토 11:00~20:00), 진달래식당(한식, 제주시 한경면 용수3길 38 1층, 화~토 11:00~16:00), 열두달(카페, 제주시 한경면 용수길 37, 월, 수~일 11:00~21:00), 차귀놀(카페, 제주시 한경면 한경해안로 136 1층, 매일 09:30~20:00)				
주변관광지	한림공원, 더마파크, 생각하는정원, 올레12코스, 노리매공원				
우천시	이용 가능				
운영시간	구분	관람 시간	참고 사항		
	평일	09:00-18:00	평일 미사 화 20:00 (동절기 19:30), 목 15:00		
	주말	09:00~18:00	주일 미사 일 20:00 (동절기 19:30)		
성당 -미사 시간을 제외하고 누구나 자유롭게 관람 가능					
휴무일: 없음					
입장료	구분	일반	경로	청소년	어린이
	개인	무료			
	단체				

2. 목적

시설, 환경 (둘러보기)	<ul style="list-style-type: none"> ○ 성 김대건 신부 제주 표착기념관은 김대건 신부가 중국 상해에서 사제 서품을 받은 후 조선으로 향하던 중 풍랑을 만나 표류 끝에 제주 용수리 해안에 표착한 것을 기념함과 동시에 제주 지역에서 한국 최초 신부의 첫 번째 미사와 성체성사가 이루어진 것을 기리기 위하여 설립되었다. ○ 기념관 1층에는 성 김대건 신부의 유해 공경실과 천주교가 들어오기까지의 험난한 과정을 알게 해주는 전시품과 억압 당시 사용되었던 도구 등이 전시되어 있다. ○ 기념관 2층에는 김대건 신부관, 제주교회사관, 제주교구 선종 사제관으로 꾸며져, 김대건 신부의 업적 등을 소개하고 당시 표착 모습과 첫 번째 미사 봉헌 장면이 재현되어 있으며, 천주교 관련 영상이나 이미지를 볼 수 있다. ○ 건물의 가장 위층 옥상 전망대에서는 멀리 차귀도가 보이고 용수리의 마을 풍경과 제주올레 12코스와 13코스를 잇는 용수포구가 한눈에 내려다 보인다. ○ 기념관 옆에 작은 성당은 성 김대건 신부가 사제 서품을 받은 금가항 성당 모습을 재현했고, 지붕은 파도와 라파엘호를 형상화했다.
------------------	---

3. 상태

○ 접근성 조사내용

기준	조사항목	세부내용	적절	부적절	미설치	해당없음
주차장	대형버스	버스 접근	●			
		버스 주차	●			
	주출입구 까지 접근성	유효 폭 확보	●			
		바닥마감, 단차	●			
		보행 장애물 제거	●			
		시각장애인 유도 및 경고	●			
	일반 주차구역	출입구 또는 승강설비 접근 설치			●	
		주차구역의 크기 (2.5m×5m)	●			
	장애인 전용 주차구역	출입구 또는 승강설비 접근 설치			●	
		주차구역의 크기 (3.3m×5m)	●			
		보행안전통로			●	
		안내표시 설치(입식, 바닥)	●			
		출입구부터 연속적인 유도표시 설치			●	

한줄설명 : 표착기념관 전면과 후면에 주차 공간이 있다. 그러나 전면 주차장은 외부차량 주차금지 표시가 있어 후면 주차장 이용을 추천한다.

(장애인 전용 총 3대, 일반 총 11대, 소형 총 3대, 대형버스 총 7대, 전기차 총 2대 주차 가능)

기준	조사항목	세부내용	적절	부적절	미설치	해당없음
기념관	출입구 접근	단차 없음	●			
		경사로 설치(폭1.2m, 경사도1/12이하, 손잡이 등)	●			
	안내판	전체 안내판 설치			●	
		장애인 등의 이용시설에 대한 안내			●	
		BF 보행로 안내			●	
		촉지도식 안내판(점자안내)			●	
		음성안내			●	
	점자블록	점자블록 설치 (전체입구→체험관입구)			●	
		형태(30cm×30cm), 색상			●	

한줄설명 : 표착기념관 안으로 통행 및 관람은 가능하나 2층과 옥상 전망대는 계단으로 되어 있다.

기준	조사항목	세부내용	적절	부적절	미설치	해당없음
장애인 화장실	화장실문 출입	접근 통로 (1.2m 이상)	●			
		출입구 (0.8m이상, 단차제거)	●			
	대변기문 출입	출입문 유효 폭 (0.8m이상)	●			
		유효공간 확보 (1.4m×1.8m)	●			
		출입문 시각 안내설비	●			
		출입문 형태 (잠금장치)	●			
		세정장치 (광감지, 벽·바닥누름)	●			
		손잡이(안전지지대)	●			
		세면대	● 주차장	●/밖 기념관		
		영유아거치대	● 주차장		● 기념관	

한줄설명 : 표착기념관 내부와 주차장에 남녀 구분된 장애인 화장실이 잘 갖추어져 있다. 표착기념관 내부 장애인 화장실에는 세면대가 없으나, 일반 화장실에 유효공간이 확보되어 있어 이용할 수 있다. 또한, 표착기념관 주차장 장애인 화장실에는 영유아 거치대가 설치되어 있다.

4. 대상

추천 고객유형	(✓) 지적장애인 (✓) 휠체어 이용자(수동) (✓) 휠체어 이용자(전동) (✓) 보행가능 지체장애인 (✓) 청각장애인 () 시각장애인 (✓) 어르신 (✓) 어린이 및 청소년 (✓) 보호자 (✓) 기타()
강점 및 흥밋거리	① 한적한 해안가 마을 용수리에 위치한 성 김대건 신부 표착기념관은 우리나라의 첫 신부인 성 김대건 신부와 제주 천주 교회사를 살표볼 수 있는 곳이다. ② 용수성지 성 김대건 신부 제주표착 기념성당과 기념관은 제주교구가 처음으로 연 순례길인 '김대건 순례길'의 매듭을 짓는 곳으로, 김대건길은 유네스코 세계지질공원으로 인증된 수월봉 인근과 자구내 포구, 생이기정 바당길 등과 겹쳐져 사시사철 천혜의 자연을 누리며 걸을 수 있는 길이다.

5. 주요사진

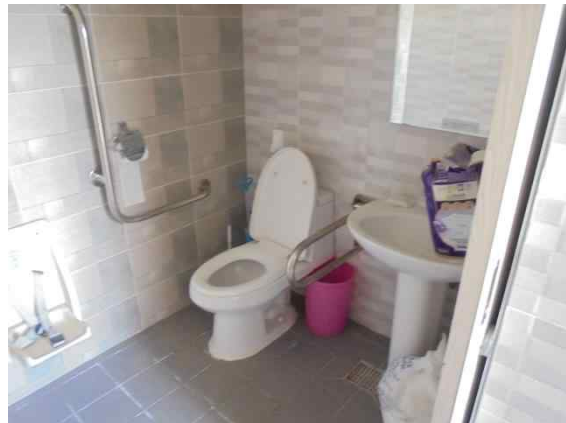
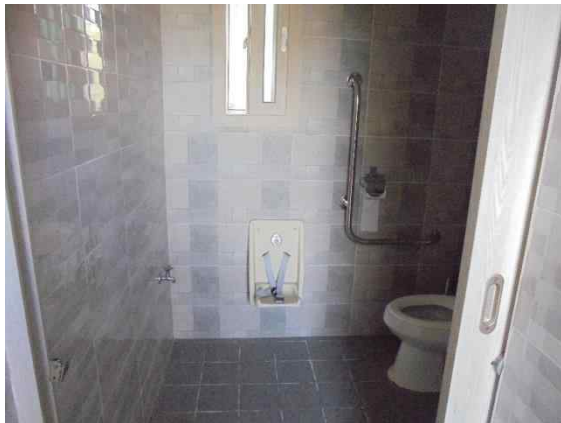
○ 주차장 · 장애인 주차장

주차장 ○, 주차구역 표시 ○, 주차공간 ○

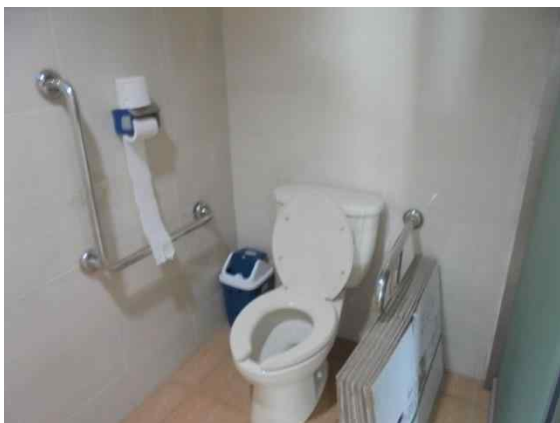
(기념관 후면 주차장: 장애인 전용 1대, 일반 3대, 대형버스 5대, 소형 3대, 전기차 2대,
기념관 전면 주차장: 장애인 전용 2대, 일반 8대, 대형버스 2대 주차 가능)



○ 화장실 · 장애인 화장실: 표착기념관 후면 주차장 옆 장애인화장실(남녀구분)



※ 장애인 화장실 위치: 표착기념관 내부(남녀구분)



6. 주요체험로(관람로)

- 성 김대건 신부 제주 표착기념관 관람 코스 : 후면 주차장 → 성당 → 천주교 제주교구 순례길 안내비 → 제주 표착기념관 → 라파엘호 주변 산책로 → 라파엘호 → 원죄 없이 잉태되신 성모 마리아상 → 성 김대건 신부 동상 → 후면 주차장
- 무장애 관람 코스 : 후면 주차장 → 후면 주차장 옆 화장실 → 성당 → 천주교 제주교구 순례길 안내비 → 제주 표착기념관(1층) → 라파엘호 주변 산책로 → 원죄 없이 잉태되신 성모 마리아상 → 성 김대건 신부 동상 → 후면 주차장
- 주의사항: **라파엘호 주변 산책로에 자갈길이 있어 휠체어 이용 시 주의를 요한다.**

1. 후면 주차장(wp13)에서 출발 - 성당(wp15) 오르막경사로 5m/10도 -천주교 제주교구 순례길 안내비(wp17) - 제주표착기념관(wp19)



2.라파엘호(계단 11개) 주변 산책로(wp20) 진입시 왼쪽 산책로(바닥-자갈길), 직진(포장길)추천 - 원죄없이 잉태되신 성모 마리아상(wp24) - 성김대건 신부 동상(wp25)





7. 부대시설

- 기념관내 성물판매소

8. 의견

우리나라 최초의 신부인 김대건 신부는 중국에서 사제품을 받고 라파엘호에 올라 조선으로 향하던 중, 거센 폭풍우에 휩쓸려 제주 용수리 해안에 표착, 고국 땅에서의 첫 미사를 봉헌했다. 제주 지역에서 '한국 최초 신부'의 '첫 번째 미사와 성체성사'가 이루어진 것을 기리기 위하여 설립된 이곳은 한국 교회사에서도 기념비적인 공간이지만, 굳이 천주교 신자가 아니더라도 경건함과 마음의 평화를 느끼기에 충분하며 차귀도와 바당 순례길, 그 사이에 자리한 누운섬(와도)까지 제주도 서쪽 해안의 절경으로 일몰 시 이곳을 찾는다면 기대 이상의 멋진 낙조를 볼 수 있다.