

제주 추사관

1. 개요

전화	064-710-6801	답사일	2020. 10. 15 (목)													
담당자	-	홈페이지	http://www.jeju.go.kr/chusa/index.htm													
주소 및 위치	제주 서귀포시 대정읍 추사로 44 (안성리 1661-1)															
계절성	실내관광지로 봄, 여름, 가을, 겨울 사계절 이용 가능															
주변식당	진정식당(몸국, 서귀포시 대정읍 추사로 49-9), 청루봉평메밀막국수전문점(국수, 서귀포시 대정읍 일주서로 2215), 체면(라면, 서귀포시 대정읍 인안성로 23-1), 어린왕자감굴밭(테마카페, 서귀포시 대정읍 추사로 36번길 45-6)															
주변관광지	수월봉, 영알해안길, 송악산, 제주조각공원, 카멜리아힐															
우천시	이용 가능															
운영시간	<table border="1"> <thead> <tr> <th>구분</th> <th>관람 시간</th> <th>참고 사항</th> </tr> </thead> <tbody> <tr> <td>매일</td> <td>09:00-18:00</td> <td>입장 마감 시간: 17:30</td> </tr> <tr> <td>하절기(7월~9월)</td> <td>09:00~19:00</td> <td>입장 마감 시간: 18:30</td> </tr> <tr> <td>해설</td> <td>정시마다</td> <td>오전 10시, 11시 / 오후 1시, 2시, 3시, 4시</td> </tr> </tbody> </table>				구분	관람 시간	참고 사항	매일	09:00-18:00	입장 마감 시간: 17:30	하절기(7월~9월)	09:00~19:00	입장 마감 시간: 18:30	해설	정시마다	오전 10시, 11시 / 오후 1시, 2시, 3시, 4시
	구분	관람 시간	참고 사항													
	매일	09:00-18:00	입장 마감 시간: 17:30													
	하절기(7월~9월)	09:00~19:00	입장 마감 시간: 18:30													
해설	정시마다	오전 10시, 11시 / 오후 1시, 2시, 3시, 4시														
※ 휴무일: 월요일(1월 1일, 설날, 추석 휴관)																
입장료	<table border="1"> <thead> <tr> <th>구분</th> <th>일반</th> <th>경로</th> <th>청소년</th> <th>어린이</th> </tr> </thead> <tbody> <tr> <td>개인</td> <td colspan="4" rowspan="2">무료</td> </tr> <tr> <td>단체</td> </tr> </tbody> </table>				구분	일반	경로	청소년	어린이	개인	무료				단체	
	구분	일반	경로	청소년	어린이											
	개인	무료														
단체																

2. 목적

시설, 환경 (둘러보기)	<ul style="list-style-type: none"> ○ 제주 추사관은 조선 후기 대학자이자 예술가인 추사 김정희 선생의 삶과 학문, 예술세계를 기리기 위해 건립된 추사유물전시관으로, 추사기념홀을 비롯해 3개의 전시실과 교육실, 수장고 등의 시설을 갖추고 있으며, 예산김정희종가유물일괄, 추사 현판 글씨, 추사 편지 글씨, 추사 지인의 편지 글씨 등을 전시하고 있다. ○ 야외에는 김정희 선생이 윤상도 옥사 사건에 연루되어 먼 유배길에 올라 약 9년간의 유배생활을 했던 김정희 유배지가 있다. 추사 선생은 이곳에 머물면서 '추사체(秋史體)'라는 서예사에 빛나는 가장 큰 업적을 남겼으며, 그 유명한 '세한도(歲寒圖)'를 그려내었다. ○ 지하 1층: 1전시실, 2전시실, 3전시실은 추사 작품 및 왕실문서, 추사 지인의 작품 등 전시 / 지상 1층: 추사영실 ○ 엘리베이터 입구 폭 90cm, 가로 145cm, 세로 137cm ○ 유모차 2대, 휠체어 수동 2대, 전동 휠체어 급속 충전기 보유 ○ 해설은 사전 예약제로만 운영되며, 시간대별 20명까지 사전예약 신청을 받으나, 현재는 코로나19 예방을 위해 중단된 상태
------------------	--

3. 상태

○ 접근성 조사내용

기준	조사항목	세부내용	적절	부적절	미설치	해당없음
주차장	대형버스	버스 접근	●			
		버스 주차	●			
	주출입구 까지 접근성	유효 폭 확보	●			
		바닥마감, 단차		●		
		보행 장애물 제거	●			
		시각장애인 유도 및 경고		●		
	일반 주차구역	출입구 또는 승강설비 접근 설치	●			
		주차구역의 크기 (2.5m×5m)	●			
	장애인 전용 주차구역	출입구 또는 승강설비 접근 설치	●			
		주차구역의 크기 (3.3m×5m)	●			
		보행안전통로			●	
		안내표시 설치(입식, 바닥)	●			
			출입구부터 연속적인 유도표시 설치			●

한줄설명 : 장애인 전용 4대, 일반 46대, 임산부용 1대, 경차 4대, 대형버스 6대, 전기차 5대 주차 가능

기준	조사항목	세부내용	적절	부적절	미설치	해당없음
체험관	출입구 접근	단차 없음	●			
		경사로 설치(폭1.2m, 경사도1/12이하, 손잡이 등)	●			
	안내판	전체 안내판 설치				●
		장애인 등의 이용시설에 대한 안내				●
		BF 보행로 안내				●
		촉지도식 안내판(점자안내)				●
		음성안내				●
	점자블록	점자블록 설치 (전체입구→체험관입구)	●			
		형태(30cm×30cm), 색상	●			

한줄설명 : 주차장에서 김정희 유배지(제주 추사관)로 가는 길에 약 2cm의 턱이 있다. 관람 안내소에 이르기 위해서는 약 28m의 차도를 지나야 하므로 통행 시 주의를 요함.

기준	조사항목	세부내용	적절	부적절	미설치	해당없음
장애인 화장실	화장실문 출입	접근 통로 (1.2m 이상)	●			
		출입구 (0.8m이상, 단차제거)	●			
	대변기문 출입	출입문 유효 폭 (0.8m이상)	●			
		유효공간 확보 (1.4m×1.8m)	●			
		출입문 시각 안내설비	●			
		출입문 형태 (잠금장치)	●			
		세정장치 (광감지, 벽·바닥누름)	●			
		손잡이(안전지지대)	●			
		세면대		●/밖		
		영유아거치대				●

한줄설명 : 추사관 내부와 주차장에 일반 화장실과 장애인 화장실(남녀구분)이 있다. 추사관 내부 장애인 화장실에는 세면대가 없으나, 일반 화장실에 하부 공간 확보 되어 있어 이용 가능 하다.

4. 대상

추천 고객유형	(✓) 지적장애인 (✓) 휠체어 이용자(수동) (✓) 휠체어 이용자(전동) (✓) 보행가능 지체장애인 (✓) 청각장애인 () 시각장애인 (✓) 어르신 (✓) 어린이 및 청소년 (✓) 보호자 (✓) 기타()
강점 및 흥밋거리	① 추사 김정희는 타고난 천품과 치열한 학예연찬으로 서예사에서 뿐만 아니라 금석고증학, 경학, 불교, 회화 등 다양한 분야에서 남긴 뛰어난 업적과 예술세계를 직접 볼 수 있다. ② 추사관 건물은 2010년 제주특별자치도 건축문화대상에 선정된 건물로 내부뿐만 아니라 외부에서 풍경을 바라보는 재미가 쏠쏠하다. ③ 2007년 10월 사적 제487호로 지정된 김정희 유배지를 통해 제주의 전통 주거인 초가를 체험할 수 있다.

5. 주요사진

○ 주차장 · 장애인 주차장

주차장 ○, 주차구역 표시 ○, 주차공간 ○

(장애인 전용 4대, 일반 46대, 임산부용 1대, 경차 4대, 대형버스 6대, 전기차 5대 주차 가능)



○ 화장실 · 장애인 화장실: 추사관 내부 장애인화장실(남녀구분)



※ 주변 장애인 화장실 위치: 추사관 주차장(남녀구분)



6. 주요체험로(관람로)

- 제주 추사관 관람 코스 :

주차장 → 대정현성 → 안내도 → 관람 안내소 → 추사관정문 → 추사관 내부 → 전시실 → 추사관 후문 → 추사 유배지 → 밖거리&안거리 → 추사에 대한 입식 안내판 → 주차장

- 제주 추사관 무장애 관람 코스 :

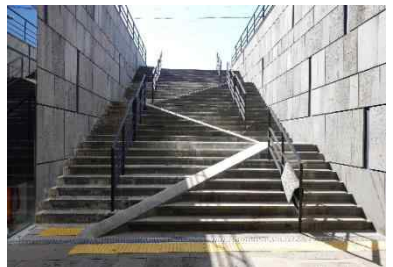
주차장 → 대정현성 안내도 → 관람 안내소 → 서귀포 건축문화기행 안내도 → 제주 추사관 후문(정낭) → 추사관 → 추사관 후문 → 추사 유배지 입구 → 밖거리·안거리 → 추사에 대한 입식 안내판 → 주차장

- 주의사항: 주차장에서 나오는 길목에 약 2cm의 턱이 있고, 관람 안내소에 이르기까지 약 28m의 차도를 지나야 하므로 휠체어 이용자, 또는 보행 시 유의해야 한다.

제주 추사관 무장애 여행 제안 경로

1. 주차장(wp1) → 관람 안내소(wp3) → 추사관 후문(wp5)

추사관 정문의 경우 계단으로 되어 있어 후문을 이용하여 입장한다.



2. 후문 정낭을 지나 추사관 후문으로 전시관 입장



3. 승강기를 이용하여 지하 1층으로 내려간다.



4. 제1전시실~제4전시실



5. 추사관 후문



6. 추사 유배지(wp6)



7. 추사 안내판(wp8) → 주차장





7. 부대시설

- 추사관 지상 1층: 추사영실
- 야외 시설: 서귀포 김정희 유배지, 대정현성
- 주차장

8. 의견

추사관은 2010년 제주특별자치도 건축문화대상에 선정된 건축물로서, 실제로 건물 주변의 땅을 옛 성벽까지 여유롭게 비워내고 소박한 재료로 세한도에 그려진 초가를 닮은 건축물, 주위에 심어진 소나무 등은 국보 제 180호로 지정된 세한도 이미지를 잘 반영했다는 평가를 받고 있다. 따라서 추사관 내부의 전시품뿐만 아니라 추사관 건물에서도 추사가 힘든 제주 유배 생활에도 끊임없는 자기성찰과 노력으로 성취한 학문과 예술을 느낄 수 있다.

또한, 야외에 있는 추사 유배지에서는 추사가 기거하며, 배움을 청해오는 마을 청년들에게 학문과 서예를 가르치는 한편, 추사체를 완성하고, 「세한도」를 비롯한 여러 점의 서화를 남긴 공간을 엿볼 수 있다. 이 초가는 굳이 추사가 살았던 집이라는 의미 외에도 제주 초가의 모범으로써 오랜 역사를 거치는 동안 섬의 독특한 자연환경에 적응하면서 형성된 제주 고유의 생활문화를 체험하기에 좋다. 휠체어 이용인들은 추사기념관을 방문하기전 미리 전화(064-710-6801)하여 방문사실을 알리면 직원의 안내를 받을 수 있다. (후문에 설치된 정낭을 치워줌)